



**UNIVERSITÄT
BIELEFELD**



Universitätsbibliothek

Universitätsbibliothek Bielefeld - Gut in Forschung und Lehre starten



**Informationen
für neue
wissenschaftliche
Mitarbeiter*innen**



Barbara Knorn (Leitende Bibliotheksdirektorin)

Die Universitätsbibliothek heißt Sie als neue Mitarbeiter*in der Universität herzlich willkommen!

Mit dieser Information möchten wir Sie mit der Bibliothek und einigen ihrer Dienstleistungsangebote bekannt machen und Ihnen Ihre Ansprechpartner*innen vorstellen.

Sämtliche Dienstleistungsangebote der Bibliothek werden aktuell und ausführlich auf den [Webseiten der Bibliothek](#) beschrieben.

Inhaltsverzeichnis

1	Fachreferate und Literaturlauswahl	3
1.1	Ansprechpersonen	3
1.2	Anschaffungsvorschläge	4
1.3	Fernleihe und Dokumentlieferung	4
2	Arbeiten in der Bibliothek	5
2.1	Öffnungszeiten	5
2.2	Ausleihe von Büchern	5
2.3	Scannen in der Bibliothek	6
3	Digitale Ressourcen der Bibliothek	6
3.1	Datenbanken, E-Books und E-Journals	6
3.2	Literaturverwaltung	7
3.3	BASE (Bielefeld Academic Search Engine)	7
4	Schulungen und Tutorials	7
5	Forschen und Publizieren	8
5.1	Forschungsdatenmanagement	8
5.2	Publikationsfonds	9
5.3	Publikationsdienste	9



1 Fachreferate und Literatúrauswahl

Fachspezifische Unterstützung bei der Literaturrecherche erhalten Sie auf den jeweils für Sie fachlich einschlägigen [Fachinformationsportalen](#) der Bibliothek bzw. bei den zuständigen [Fachreferent*innen](#):

1.1 Ansprechpersonen

- [Borkert, Franziska](#) (Fachreferentin für Psychologie, Erziehungswissenschaft, Sportwissenschaft, Theologie und Musik)
- [Broschinski, Christoph](#) (Fachreferent für Mathematik und Informatik)
- [Dillschneider, Philipp \(PhD\)](#) (Fachreferent für Biologie, Biotechnologie, Chemie, Physik und Gesundheitswissenschaften)
- [Janowsky, Tim](#) (Fachreferent für Soziologie)
- [Kathke, Cindy](#) (Fachreferentin für Medizin)
- [Lechte, Jost](#) (Fachreferent für Rechtswissenschaft und Informationswissenschaften)
- [Pendorf, Gabriele](#) (Fachreferentin für Allgemeine und vergleichende Literaturwissenschaft, Germanistik, Anglistik, Romanistik, Klassische Philologie, Slawistik und Philosophie)
- [Rimmert, Edith](#) (Fachreferentin für Linguistik und Geschlechterforschung)
- [Sembritzki, Laura](#) (Fachreferentin für Geschichtswissenschaft und Kunst)
- [Vompras, Johanna, Dr.](#) (Fachreferentin für Wirtschaftswissenschaften, Geowissenschaften)

1.2 Anschaffungsvorschläge

Über ein Webformular können Sie den Fachreferent*innen auf einfachem Weg [Anschaffungsvorschläge](#) für Literatur zukommen lassen, die Sie in Forschung und Lehre benötigen. Wir erwerben die benötigte Literatur selbstverständlich nach ihren Bedürfnissen in gedruckter oder digitaler Form.

Alle Fragen zur Nutzung der Bibliothek, zur Suche nach Literatur, zur Ausleihe, zu Fernleihbestellungen, zum Zugriff auf E-Medien, zum Ausweis oder zu Gebühren werden Ihnen auch gerne an der [Servicetheke des Bibliotheksdienstleistungszentrums \(BDZ\)](#) beantwortet.



1.3 Fernleihe und Dokumentlieferung

Die [Fernleihe](#) bietet Ihnen die Möglichkeit, Literatur (Bücher, Abschnitte / Kapitel aus Büchern oder Aufsätze aus Zeitschriften), die in der Universitätsbibliothek Bielefeld nicht vorhanden ist, aus einer anderen Bibliothek zu bestellen.

Aufsätze aus Zeitschriften und Abschnitte aus Büchern werden als PDF an Ihre E-Mail-Adresse geliefert. Bücher werden an die [Servicetheke des Bibliotheksdienstleistungszentrums](#) geliefert, wo Sie sie abholen können. Sie werden von dem Eintreffen des Buches benachrichtigt.

Der [Dokumentlieferdienst](#) ergänzt das Fernleihangebot der Bibliothek. Er ermöglicht eine Schnellbestellung (i.d.R. innerhalb eines Werktages) von Zeitschriftenaufsätzen, die nicht in der Bibliothek vorhanden sind. Für weniger eilige Bestellungen von Artikeln bzw. für die Bestellung von Monographien steht weiterhin die Fernleihe als Bestellsystem zur Verfügung. Der Dokumentlieferdienst eignet sich besonders für die Bestellung von aktuellen Zeitschriftenartikeln.

2 Arbeiten in der Bibliothek

Die Bibliothek befindet sich im Universitätshauptgebäude (UHG), im Interimsgebäude (IUB) und im Gebäude X und ist in fakultätsnahe Fachbibliotheken gegliedert. Die Eingänge im UHG und im Gebäude X befinden sich jeweils in der ersten Etage, im Interimsgebäude ebenerdig.



2.1 Öffnungszeiten

Bis 1 Uhr nachts können Sie in der Bibliothek arbeiten, an Wochenenden bis 22 Uhr. Ausleihe und Rückgabe von Büchern ist bis kurz vor Mitternacht möglich, an Wochenenden bis 22 Uhr. Eine [detaillierte Übersicht unserer Öffnungszeiten](#) in den verschiedenen Bauteilen finden Sie auf unseren Webseiten.

2.2 Ausleihe von Büchern

Ihre [UniCard](#) (Dienstausweis) ist gleichzeitig auch Ihr Bibliotheksausweis und berechtigt Sie zum Entleihen von Medien aus der Universitätsbibliothek und zur Aufgabe von Fernleihbestellungen. [Ausleihbare Bücher](#) erkennen Sie an den weißen Signaturschildern auf den Buchrücken. Nicht ausleihbare (präsen) Bücher sind durch gelbe Signaturschilder gekennzeichnet. Die Grundleihfristen betragen entweder 15 oder 30 Tage. Sie können bis zur maximalen Gesamtleihfrist von 85 bzw. 180 Tagen beliebig oft verlängert werden, sofern der entlehnte Titel nicht von einem anderen Nutzer vorgemerkt wurde.

Als Wissenschaftler*innen und Beschäftigte der Universität können Sie auch präsen Medien in allen Fachbibliotheken ausleihen. Hiervon ausgenommen bleiben präsen Zeitschriften

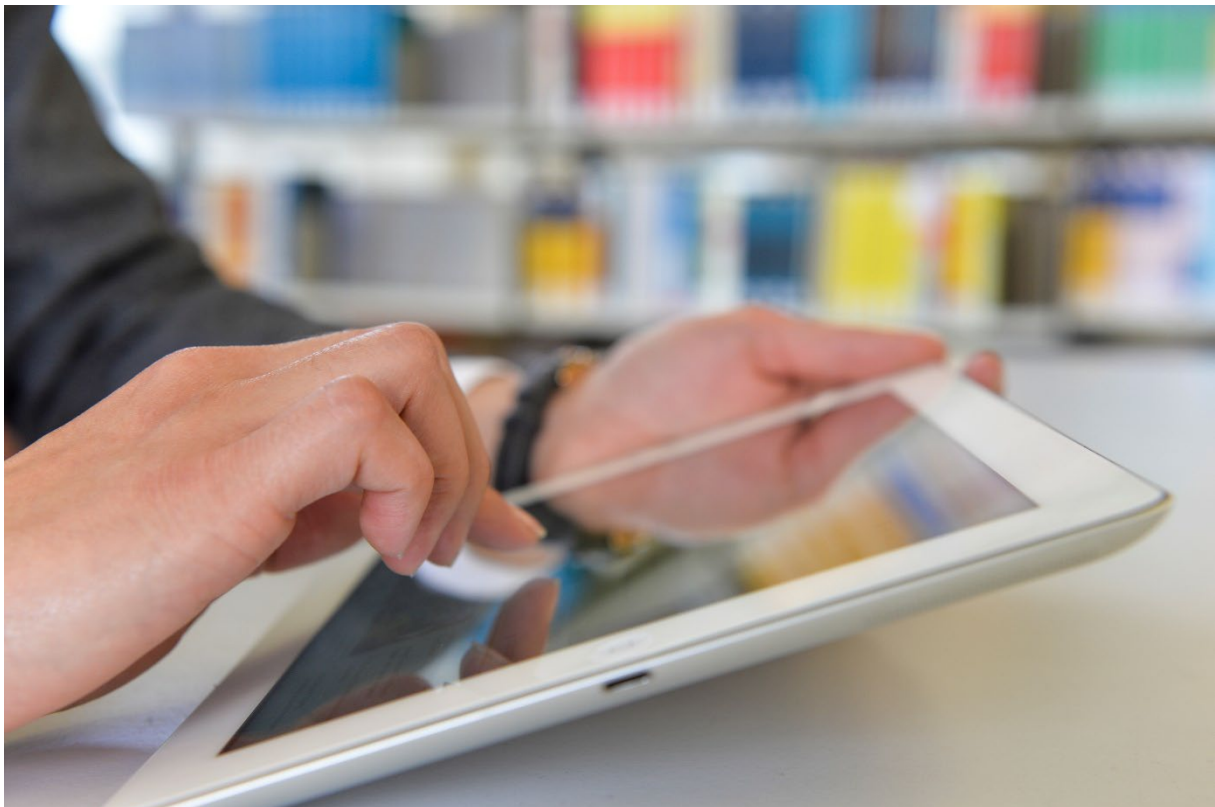
und Loseblattwerke. Die Leihfrist für präsenste Medien beträgt 15 Tage. Sofern keine anderweitigen Vormerkungen vorliegen, sind Verlängerungen bis zu einer Gesamtleihfrist von maximal 65 Tagen möglich. Medien, die als streng präsent im Katalog gekennzeichnet sind, dürfen 1 Tag ausgeliehen werden. Eine Verlängerung ist nicht möglich.

2.3 Scannen in der Bibliothek

Das [Scannen](#) ist an speziellen Buchscannern kostenlos möglich. Die Buchscanner finden Sie in allen Fachbibliotheken (UHG-I und II, IUB und Geb. X). Die genauen Standorte entnehmen Sie bitte unseren [Lageplänen](#). Eine UniCard oder ein Login ist für die Benutzung nicht erforderlich.

3 Digitale Ressourcen der Bibliothek

Die Bibliothek bietet allen Hochschulangehörigen neben (Literatur-) Datenbanken, E-Books und E-Journals auch die Nutzung des Literaturverwaltungsprogramm Citavi an.



3.1 Datenbanken, E-Books und E-Journals

Als Angehörige*r der Universität Bielefeld können Sie vom Campus aus über die [PCs in der Bibliothek](#) oder mit Ihrem eigenen Gerät über [Eduroam](#) (WLAN) auf die von der Bibliothek lizenzierten Angebote zugreifen. Details dazu finden Sie auf unserer [Webseite zu Datenbanken, E-Books, E-Journals](#). Von außerhalb des Campus können Sie die Angebote von ihrem eigenen Gerät per [Shibboleth oder VPN](#) nutzen.

3.2 Literaturverwaltung

Mit unserer [Campuslizenz Citavi](#) können Sie die Literatur zu Ihren Lehr- und Forschungsprojekten professionell und effizient verwalten. Sie können bspw.

- Buch- oder Artikeldaten (z.B. über Eingabe der ISBN) automatisch eintragen lassen,
- Literaturhinweise sammeln und ordnen und mit Abstracts, Schlagworten und Kommentaren erweitern,
- Suchergebnisse aus Datenbanken und Literaturdaten aus anderen Programmen importieren,
- Literaturverzeichnisse automatisch erstellen (mit auswählbaren Zitationsstilen),
- wichtige Zitate und Ideen sammeln und für eine wissenschaftliche Arbeit zusammenstellen und
- anstehende Aufgaben mit Angabe von Fristen, Wichtigkeit und Arbeitsstand planen.

Sie haben Fragen zu Citavi oder Zotero? Das Team Literaturverwaltung hilft Ihnen gern weiter. Wir bieten ein umfangreiches Repertoire an Workshops, Schulungen und Fortbildungen und stehen auch bei Einzelfragen beratend zur Seite. Nehmen Sie gerne Kontakt (literaturverwaltung.ub@uni-bielefeld.de) zu uns auf.

3.3 BASE (Bielefeld Academic Search Engine)

[BASE \(Bielefeld Academic Search Engine\)](#) ist eine der weltweit größten Suchmaschinen für wissenschaftliche Web-Dokumente. Der Index umfasst über 400 Millionen Dokumente von über 11.000 Datenlieferanten. Bei etwa 60% der in BASE indexierten Dokumente sind die Volltexte frei zugänglich (Open Access). Betreiberin der Suchmaschine BASE ist die Universitätsbibliothek Bielefeld. Wir indexieren die Metadaten von Datenlieferanten mit wissenschaftlichen Inhalten (z.B. Zeitschriften, Repositorien oder digitale Sammlungen).

Über den Reiter „BASE“ im [Bibliothekskatalog Katalog.plus!](#) können Sie sich die Ergebnisse einer Suchanfrage in BASE anzeigen lassen und weitere Filter setzen:



The image shows a search interface with three tabs: 'Bibliothekskatalog', 'Artikel und mehr', and 'BASE'. The 'BASE' tab is selected. Below the tabs is a search input field containing the text 'Luhmann'. To the right of the input field is a dropdown menu labeled 'Alle Felder' with a downward arrow. Further right is a search button with a magnifying glass icon and the text 'Suchen', followed by an 'Erweitert' button.

4 Schulungen und Tutorials

Wir gestalten ein bedarfs- und zielgruppenorientiertes Angebot an Schulungsveranstaltungen und Tutorials. Neben Schulungen zu fachspezifischen Datenbanken und zu den Grundlagen der Bibliotheksbenutzung und Literaturrecherche werden auch Veranstaltungen zu den Themen Literaturverwaltung, Forschungsdatenmanagement, wissenschaftliches Publizieren und digitale Lehre angeboten. Eine Übersicht sämtlicher Angebote findet sich in unserem [Schulungskalender](#) der Bibliothek.

Unsere Schulungsveranstaltungen können auch in Ihre Lehrveranstaltungen für Studierende eingebunden werden. Dabei können die Veranstaltungsinhalte individuell auf Ihre Lehrveranstaltung zugeschnitten werden. Mögliche Themen wären:

- Tipps und Tricks für die Recherche im Katalog.plus!
- Einführung in die Recherche nach Aufsätzen
- Einführung in die Nutzung von Fachdatenbanken
- Literaturverwaltung

Bitte wenden Sie sich bei Interesse an das betreffende [Fachreferat](#) oder an die [Servicetheke des Bibliotheksdienstleistungszentrums](#).



5 Forschen und Publizieren

Über die klassische Literaturversorgung hinaus unterstützen wir Sie mit verschiedenen, wissenschaftsnahen Dienstleistungen beim [Forschen und Publizieren](#).

5.1 Forschungsdatenmanagement

Der qualitätsbewusste Umgang mit Forschungsdaten stellt einen Grundpfeiler exzellenter Wissenschaft dar und sichert die Integrität und Effizienz von Forschung. Das [Kompetenzzentrum Forschungsdaten](#), eine von der Universitätsbibliothek und dem Bielefelder IT-Servicezentrum (BITS) getragene, zentrale Einrichtung, bietet Ihnen

umfassende Unterstützungsangebote für das Management Ihrer Forschungsdaten:

- Drittmittelförderung: Hilfe bei der Erstellung von Datenmanagementplänen (DMP) und der Konzeption von FDM-relevanten Maßnahmen für Forschungsprojekte,
- First-Level-Support zu rechtlichen Aspekten bei Forschungsdaten,
- Informationen zu Publikationsmöglichkeiten von Forschungsdaten und deren Archivierung,
- Unterstützung bei der Sicherstellung des Datenschutzes bei Datenerhebungen,
- Support für FDM-relevante [Tools](#), wie RDMO, GitLab oder PUB,
- Schulungen zu FDM-relevanten Themen (PEP: [Fortbildungen für Forschende](#))

Für eine individuelle Beratung vereinbaren Sie gerne einen Termin mit dem [Team des Kompetenzzentrums](#).

5.2 Publikationsfonds

Der [Publikationsfonds](#) der Universität Bielefeld fördert die Veröffentlichung von Open-Access-Monographien, -Sammelbänden, -Sammelwerksbeiträgen und von Artikeln in Open-Access-Zeitschriften. Die Mittel für den Fonds werden von der Universität Bielefeld und der Deutschen Forschungsgemeinschaft zur Verfügung gestellt.

Dieses Angebot richtet sich ausschließlich an Wissenschaftler*innen, die zum Zeitpunkt der Einreichung des Manuskripts an der Universität Bielefeld tätig sind. Diese müssen als „submitting author“ oder „corresponding author“ auftreten.

5.3 Publikationsdienste

[PUB – Publikationen an der Universität Bielefeld](#) ist das institutionelle Repositorium der Universität Bielefeld, das als zentraler Nachweisort für Literaturveröffentlichungen und Forschungsdaten die wissenschaftlichen Aktivitäten an der Universität widerspiegelt. Bielefelder Forschende aller Disziplinen können hiermit ihre persönlichen Publikationslisten erstellen und pflegen. Die Nachweise im Repositorium sind frei zugänglich und teilweise mit Volltexten und Forschungsdaten verknüpft.

Daneben können auch Dissertationen, Habilitationen und andere Hochschulschriften – je nach den einschlägigen Bestimmungen in den Promotionsordnungen der einzelnen Fakultäten – entweder in gedruckter oder in elektronischer Form über die Publikationsdienste der Bibliothek veröffentlicht werden.

Eine vollständige Übersicht der [Publikationsdienste](#) finden Sie auf unseren Webseiten.

Wir wünschen Ihnen einen guten Start an der Universität Bielefeld!